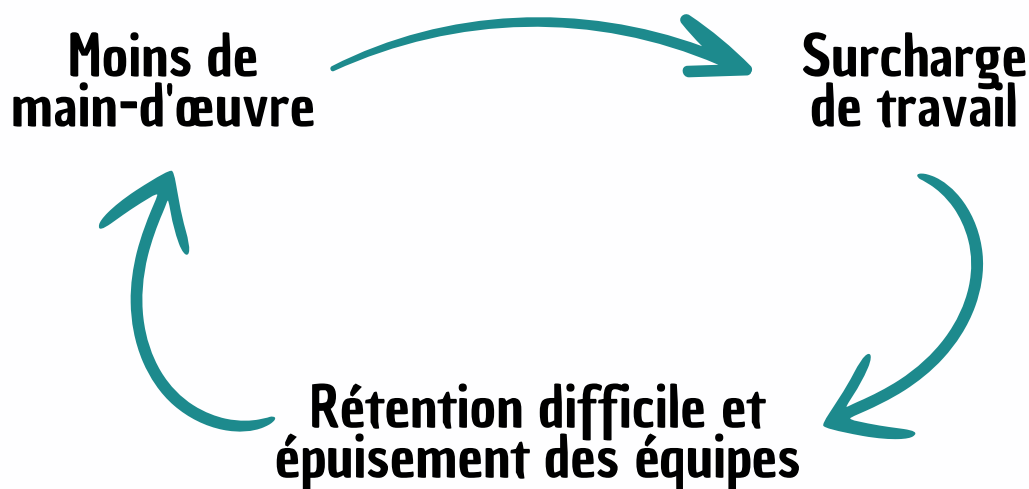


# Mise en contexte

En 2021, la rareté de main-d'œuvre a été identifiée comme étant un enjeu du milieu communautaire, car cela affecte directement les services offerts à la population.



La Table de développement social et de lutte à la pauvreté de Jonquière a réuni des acteurs du milieu pour réfléchir ensemble :

**Qu'est-ce qu'on peut faire pour réduire les impacts de ce phénomène dans les organismes?**



## Informer et outiller

- Embauche d'une conseillère RH pour les organismes communautaires
  - Formations et outils (exemple : concept de rémunération globale)
  - Accompagnement et soutien (exemple : processus d'embauche)

## Valoriser

- Élargir le projet "Quand le collégial et le communautaire s'affichent"
- Augmenter la visibilité dans les établissements scolaires

## Comprendre

- Étudier la transition école-travail dans les domaines pertinents au milieu communautaire et utiliser les résultats pour optimiser nos actions

# Rareté de main-d'œuvre :

## Écart et perceptions des personnes étudiantes et des besoins en milieu communautaire

L'objectif général de la présente recherche exploratoire est de **documenter certaines dimensions pouvant expliquer la rareté de la main-d'œuvre dans les organismes communautaires** membres de la CDC des Deux-Rives.

### Plus spécifiquement, la recherche vise à...

- ➔ Identifier les enjeux du milieu communautaire en lien avec le recrutement, la pérennité et l'intégration des ressources ;
- ➔ Identifier les préoccupations des personnes étudiantes en intervention sociale et en bureautique face à l'entrée sur le marché du travail ;
- ➔ Identifier les enjeux perçus et rencontrés par les enseignantes/superviseuses de stage en lien avec l'intégration des personnes étudiantes finissant sur le marché du travail ;
- ➔ Former un groupe de travail (milieu communautaire, enseignant, personne étudiante) afin de réfléchir à des pistes d'intervention pour agir sur la problématique.

**Une recherche effectuée en collaboration :**



# Résultats de l'analyse des données

## Hypothèses

Les étudiants se sentent insuffisamment préparés à entrer sur le marché du travail après leur formation.

L'anxiété ressentie par de nombreux étudiants compromet leur capacité à intégrer le marché du travail une fois leur formation terminée.

## Constats

Au-delà de la préparation, l'obstacle le plus souvent nommé par les personnes étudiantes est l'insécurité face aux compétences personnelles et les exigences élevées envers soi, ce qui se manifeste par un manque d'autonomie. L'étude semble indiquer que les jeunes finissants ne manquent pas de savoir-faire, mais que leurs lacunes se retrouvent beaucoup au niveau du savoir-être.

# Résultats de l'analyse des données

## Hypothèse

**Lorsque les jeunes travailleurs entrent sur le marché du travail aux côtés de générations plus âgées, des divergences de valeurs et d'habitudes créent des tensions entre les générations.**

**Constat**

Les différences générationnelles forcent les employeurs à faire preuve de flexibilité et d'adaptation, ce qui ne se fait pas sans tension. Particulièrement, les jeunes de la génération Z se démarquent de la génération qui les engage par la priorisation de leur vie personnelle.

## Hypothèse

**Le secteur communautaire est perçu comme peu attrayant par les futurs travailleurs, limitant ainsi l'intérêt pour ces emplois.**

**Constat**

Les étudiants nomment surtout le fait que le salaire est plus bas que dans le réseau de la santé et des services sociaux.

# Quelle sont les observations des organismes quant aux stagiaires et finissants ?

En comparaison avec les générations précédentes...



D'un autre côté, les stagiaires et finissants...

**Possèdent des connaissances récentes quant au savoir-faire**

**Sont motivés à apprendre et améliorer leurs compétences**

## Recommandations pour la formation des étudiants

- ➔ Intégrer des notions de savoir-être et d'autogestion dans la formation
- ➔ Développer l'esprit critique et la résilience face aux défis professionnels
- ➔ Faire connaître les organismes communautaires et leur réalité

# Quelle sont les perceptions des étudiants et étudiantes quant au marché de l'emploi?

## Est-ce que les stagiaires et finissants se sentent prêts à intégrer le marché du travail?

Au CÉGEP, ils se sentent prêt au niveau théorique. À l'université, ils ont l'impression de manquer de connaissances spécifiques en intervention.

En général, ils éprouvent des préoccupations quant à l'intégration en emploi. La période de stage permet de se sentir prêt à travailler après les études dans le milieu dans lequel le stage a eu lieu.

### Quoi inclure et quoi éviter dans une offre d'emploi :

- ✓ L'offre doit être détaillée quant aux clientèles desservies, aux services offerts et aux conditions de travail, incluant le salaire.
- ✗ Éviter d'écrire "salaire à discuter"
- ✗ Les étudiants du CÉGEP se sentent stressés si une offre mentionne rechercher des qualités comme l'autonomie ou la rapidité d'intégration.
- ✗ Les étudiants de l'université considèrent qu'un salaire d'entrée acceptable doit être de 24\$/heure ou plus.

### Qu'est-ce qui est recherché par les finissants dans un emploi ?



# Quelle vision les stagiaires et finissants ont-ils du milieu communautaire ?

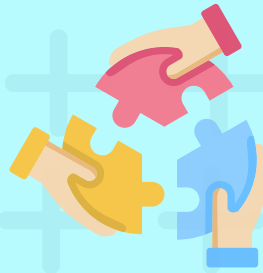
Les possibilités d'emploi dans les organismes communautaires sont encore méconnues par les étudiants. Le réseau public est souvent perçu comme un milieu de travail plus sécurisant (stabilité d'emploi, salaire).

## Avantages perçus



**Liberté et autonomie**

**Caractère collaboratif**



**Diversité des projets**

## Désavantages perçus

**Absence d'avantages sociaux**



**Salaire et conditions moindres**

**Précarité d'emploi**



**Surcharge de travail**

# Quelle sont les observations du personnel enseignant et des superviseurs de stage quant aux stagiaires et finissants ?

En comparaison avec les générations précédentes...



Attentes salariales élevées

Besoin de travailler sur le savoir-être  
(code vestimentaire, horaire)

Moins d'efforts mis pour faire leur  
preuves dans le milieu de stage

Est-ce que les stagiaires et finissants se sentent prêts à intégrer le marché du travail? **Oui, mais...**

Les étudiants sont anxieux quant à la fin de leurs études et vivent du stress en lien avec les changements et les responsabilités qui seront vécus lors de leur entrée sur le marché du travail

Les milieux sont pressés de déléguer des responsabilités sans considérer le manque d'expérience nouveaux finissants

Les milieux ne prennent pas toujours le temps d'accompagner les nouveaux employés dans leur intégration

## Recommandations pour les milieux de stage

➔ **Mieux connaître et comprendre la nouvelle génération**  
(surtout au niveau de la conciliation travail/vie personnelle)